

City & Guilds Iechyd a Gofal Cymdeithasol, a Gofal Plant: Canllaw Trafodaeth Broffesiynol

Fersiwn
Medi 2020 Fersiwn 1.0



Cynnwys

1	Trosolwg o'r drafodaeth broffesiynol	3
2	Sut gall trafodaeth broffesiynol gyfrannu at y broses asesu	3
3	Manteision y dull asesu hwn	4
4	Dilysrwydd, dibynadwyedd a chadernid	5
5	Paratoi ar gyfer y drafodaeth broffesiynol	5
	Aseswyr	6
6	Gwneud cofnodion	7
	Recordio digidol – gwneud y defnydd gorau o dechnoleg	8
7	Rhywfaint o arweiniad i'r Swyddog Sicrhau Ansawdd Mewnol	9
8	Pa bryd nad yw trafodaeth broffesiynol yn ddull asesu addas?	10
	Risgiau'r dull asesu hwn	10
	Templed	10
	Atodiad 1 Ffurflen Cynllunio Trafodaeth Broffesiynol	11
	Atodiad 2 Ffurflen trafodaeth broffesiynol	12

1 Trosolwg o'r drafodaeth broffesiynol

Sgwrs gychwynnol ddwy ffordd, fanwl, wedi'i chynllunio yw trafodaeth broffesiynol rhwng yr Aseswr a'r dysgwr. Mae'n ffordd effeithiol o asesu dealltwriaeth a gwybodaeth y dysgwr a sut mae'r dysgwr hwnnw'n ymgorffori hyn wrth ymarfer. O ran defnyddio amser mae'n effeithlon a hefyd yn ddull asesu cyfannol defnyddiol. Gall trafodaeth broffesiynol helpu dysgwr sy'n ei chael yn anodd llunio tystiolaeth ysgrifenedig. Gellir ei defnyddio hefyd fel dull asesu i gadarnhau dilysrwydd, os oes amheuaeth am hyn. Bydd modd i'r dysgwr ddangos ei wybodaeth sylfaenol neu i fynd i'r afael ag unrhyw fylchau arwyddocaol a chysylltiedig yn nhystiolaeth dysgwyr am gynhyrchion. **Nid sesiwn holi ac ateb yw hon.**

"The process of asking prepared questions around an Assessor-led agenda, with the learner answering rather than leading, is doomed to failure" Ymchwil Black & William 1998 a QCA and ALI (2004)

2 Sut gall trafodaeth broffesiynol gyfrannu at y broses asesu

Mae'n bwysig bod Aseswyr yn sylweddoli bod angen y broses asesu gyfan wrth ddefnyddio trafodaethau proffesiynol fel dull asesu:

Cynllunio	Bydd yr Aseswr yn llunio cynllun asesu sy'n amlinellu'r hyn y mae'r drafodaeth broffesiynol am ganolbwyntio arno h.y. pa ddeilliannau dysgu/meini prawf asesu yr ymdrinnir â nhw; dyddiad/amser; pwy fydd yn bresennol; tystiolaeth ategol i'w chyflwyno a'i thrafod
Asesu	Bydd yr Aseswr yn cwblhau'r drafodaeth broffesiynol gyda'r dysgwr, yn cofnodi'r hyn a ddywedir ac yn gwneud penderfyniad asesu sy'n seiliedig ar ganlyniadau'r drafodaeth
Adborth	Bydd yr Aseswr yn rhoi'r penderfyniad asesu i'r dysgwr, ac yn sôn am sut y mae angen gweithredu yn y dyfodol
Cofnodi	Bydd yr Aseswr yn cofnodi canlyniad yr asesiad ar y cofnodion asesu gofynnol

Gall trafodaethau proffesiynol helpu'r Aseswr i wneud y canlynol:

- ystyried ac asesu dealltwriaeth fanwl y dysgwr o bwnc/testun
- asesu ymarfer nad oes modd ei arsylwi'n uniongyrchol
- asesu agweddau ar ymarfer gwaith sy'n anodd eu harsylwi, sy'n digwydd yn anaml, neu'n digwydd mewn lleoliadau cyfyngedig neu gyfrinachol
- defnyddio sgwrs ddwy ffordd i asesu cyfres arwahanol o ddeilliannau dysgu/meini prawf asesu
- cael mynediad at wybodaeth ychwanegol fydd yn ategu ac yn cefnogi dulliau asesu eraill, er enghraifft portffolio neu adroddiad project, aseiniad ac ati
- galluogi'r dysgwr i archwilio ac ehangu ar unrhyw feysydd nad oes modd eu cyfleu'n rhwydd fel arall
- cael mwy o wybodaeth am unrhyw dystiolaeth gan Dystion Arbenigol fydd wedi'i darparu gan Reolwr a/neu oruchwyliwr gweithle y dysgwr

Trafodaeth Broffesiynol

NID sgwrs yw hon, NID yw'n weithgaredd grŵp ac NI DDYLAI fod yn brofiad arswydus i'r dysgwr.

Agwedd allweddol y drafodaeth broffesiynol yw'r elfen 'trafodaeth' ei hun. Gellir holi i gael manylion; dylai'r **Aseswr strwythuro'r** drafodaeth ond y dysgwr ddylai ei **harwain**.

3 Manteision y dull asesu hwn

Os yw'n cael ei chynnal yn dda, gall trafodaeth broffesiynol ddangos tystiolaeth o ddatblygiad o ran ymddygiad. Mae'n arbennig o dda ar gyfer cynhyrchu tystiolaeth ar gyfer datrys problemau a sgiliau meddwl eraill ar lefel uwch, fel y mae'r enghreifftiau isod yn eu dangos. Mae'n cynnig cyfle unigryw i'r dysgwr sôn 'yn naturiol' am ei ymarfer gan gynnwys y pam a'r sut, a hefyd i drafod effaith a chanlyniadau ei waith.

Arfarnu dadlau asesu cysylltu dewis cymharu casglu cyferbynnu amddiffyn disgrifio gwahaniaethu amcangyfrif gwerthuso esbonio barnu cyfiawnhau dehongli cysylltu rhagfynegi prisio dethol crynhoi cefnogi gwerthfawrogi

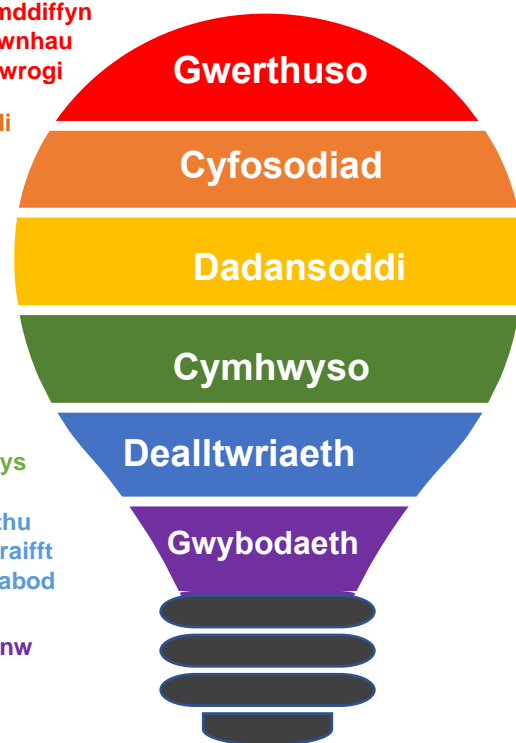
Trefnu crynhoi categoreiddio casglu cyfuno cydymffurfio cyfansoddi llunio creu dylunio datblygu esbonio ffurfio cynhyrchu cynllunio paratoi ailosod ailadeiladu cysylltu ad-drefnu diwygio ailysgrifennu gosod crynhoi

Dadansoddi arfarnu crynhoi cyfrifo categoreiddio cymharu cyferbynnu beirniadu creu diagram gwahaniaethu anffafrio rhoi'r gwahaniaeth archwilio arbrofi adnabod enghreifftio awgrymu modelu amlinellu tynnu sylw holi

Cymhwyso newid dewis cyfrifo dangos darganfod dramateiddio defnyddio enghreifftio dehongli trin addasu gweithredu ymarfer rhagfynegi paratoi llunio cysylltu amserlennu dangos braslunio datrys defnyddio ysgrifennu

Dosbarthu trawsnewid amddiffyn diffinio disgrifio trafod gwahaniaethu amcangyfrif esbonio mynegi ehangu cyffredinol adnabod rhoi enghraifft (enghreifftiau) dangos casglu lleoli rhagfynegi dethol aralleirio cydnabod ailysgrifennu adolygu cyfieithu crynhoi

Trefnu diffinio disgrifio dyblygu adnabod labelu rhestru paru cofio enw trefn amlinellu cydnabod cysylltu dwyn i gof ailadrodd atgynhyrchu dethol nodi



Wrth gynnal a chofnodi trafodaeth broffesiynol yn briodol, gall fod yn ffurf asesu hynod o hyblyg

- gellir ei ddefnyddio i ategu cydran asesu arall, er enghraifft atgyfnerthu arsylwad, yn dilyn adroddiad project neu gyflwyniad dysgwr
- gall fod yn bellgyrhaeddol ac ymdrin â rhan fawr o rôl y dysgwr a'r safon alwedigaethol
- gall ddefnyddio tystiolaeth ategol arall megis portffolio neu adroddiad project a gall fod yn ffordd effeithiol o benderfynu dilysrwydd y dystiolaeth ategol honno
- gall fod yn asesiad effeithiol o'r sgiliau a'r ymddygiadau hynny y mae angen eu hystyried ymhellach gan ddefnyddio cwestiynau craff i archwilio pam mae'r dysgwr wedi cyflwyno syniadau neu weithredoedd penodol
- gellir ei chynnal ar-lein/o bell, ar yr amod bod y rheolaethau priodol ar waith
- gall cwestiynau/trafodaethau ar lafar fod yn llai dychrynlyd ac maen nhw'n haws i rai dysgwyr
- mae'n ffordd effeithiol o gasglu data ansoddol e.e. myfyrio a phrofiadau

Drwy ddefnyddio'r drafodaeth broffesiynol yn rhan o gyfanwaith gyda dulliau asesu eraill, megis arsylwi ymarferol neu dystiolaeth tystion arbenigol, gellir casglu a chroesgyfeirio tystiolaeth ychwanegol â meini prawf asesu lluosog ac amrywiol. Defnyddir hyn wedyn i ddilysu gradd gyffredinol neu berfformiad y dysgwr. Triongli yw'r enw a ddefnyddir ar y broses hon o ddefnyddio amrywiol ddulliau asesu fel hyn. Mae'n cael ei ystyried yn ymarfer gorau.

4 Dilysrwydd, dibynadwyedd a chadernid

Bydd angen i aseswyr allu gwneud defnydd medrus o'r mathau o ysgogiadau a chwestiynau i'w gofyn mewn trafodaethau proffesiynol. Bydd angen iddyn nhw hefyd allu helpu'r dysgwr i oresgyn ei nerfau/pryder. Dylent allu cynnal y drafodaeth mewn ffordd sy'n gyson i bob dysgwr a asesir ganddynt ar gyfer cymhwyster penodol. Un ffordd o helpu hyn yw i Aseswyr drafod yr hyn sydd am ddigwydd ymlaen llaw â'u dysgwyr. Dylent roi strwythur i'r dysgwyr hynny fel y byddant yn gwybod beth fydd yn cael ei drafod. Hefyd, gall yr Aseswr gynnal 'ymarferion' â'r dysgwyr heb eu cofnodi. Mae gwneud hyn yn sicrhau bod y dysgwr yn gwybod beth i'w ddisgwyl o ran y broses a'r canlyniadau.

Pethau i'w hystyried: sawl 'cynnig' y byddwch chi'n ei roi i'r dysgwr i ateb y cwestiynau'n ddigonol? Pa ysgogiadau y byddwch chi'n eu defnyddio i annog atebion ar lefel uwch er mwyn i'r dysgwyr allu dangos ymatebion ar raddau lefel uwch?

Bydd angen i aseswyr osgoi tuedd. Bydd angen i asesiad y dysgwyr fod yn deg ac yn gyson, heb ystyried (er enghraifft) p'un a yw'r dysgwr yn hyderus neu'n nerfus, neu p'un a yw'n huawdl neu â'r Saesneg yn ail iaith iddo/iddi.

Mae angen i'r dystiolaeth a gesglir a'r dulliau cofnodi fod yn rhai cadarn. Gall fod adegau pan fydd dysgwr neu gyflogwr yn herio'r penderfyniad graddio, canlyniad yr asesiad neu benderfyniad yr Aseswr. Bydd angen i unrhyw benderfyniadau graddio ac asesu wrthsefyll unrhyw archwiliad gyda thystiolaeth ddibynadwy yn sail iddyn nhw.



5 Paratoi ar gyfer y drafodaeth broffesiynol

Dylai Dysgwyr ac Aseswyr gynllunio gyda'i gilydd ar gyfer y drafodaeth broffesiynol. Ar ôl cynllunio'r sesiwn, dylai'r Aseswr lunio strwythur y drafodaeth a pharatoi ysgogiadau neu gwestiynau 'meddylgar', mewn iaith gywir ac addas – dylai'r dysgwr fod yn ei deall. Mae'n bwysig bod y dysgwr yn deall mai asesiad yw'r drafodaeth broffesiynol. Dylai sylweddoli y gall fod angen cynnal y drafodaeth hon eto os nad yw'n bodloni'r gofynion a gytunwyd.

Felly – bydd angen cynnwys y canlynol mewn cynllun asesu trafodaeth broffesiynol:

- y dyddiad, yr amser, y lleoliad a manylion y bobl hynny ddylai fod yn bresennol

- manylion y paratoi y mae angen i'r dysgwr ei gyflawni cyn y drafodaeth broffesiynol
- ffurf y drafodaeth broffesiynol (dylid cynnwys hyn os bydd yn seiliedig ar senarios bywyd go iawn neu ar ffurf sefyllfa ynghyd ag arweiniad am eu cynnwys) – dylid bob amser cadarnhau'r hyn a ganiateir yn ôl y strategaeth asesu
- p'un a fydd yn cael ei ddefnyddio gydag unrhyw gydran asesu arall o gwbl neu'n cael ei raddio/asesu ar wahân
- sail resymegol sy'n disgrifio beth yw pwrpas y gweithgaredd holi hwn (gallai gynnwys asesu deilliannau dysgu/meini prawf asesu penodol, egluro gwybodaeth sylfaenol, llenwi unrhyw fylchau sylweddol a chysylltiedig neu i brofi gwybodaeth a chymhwysedd ymhellach)
- unrhyw wybodaeth/dystiolaeth ategol y gellir ei defnyddio yn rhan o'r drafodaeth broffesiynol, er enghraifft, a fydd angen i'r dysgwr baratoi unrhyw dystiolaeth i'w chynnwys yn y drafodaeth broffesiynol?
- pa mor hir fydd y drafodaeth hon; dylai hyn adlewyrchu'r nifer o ddeilliannau dysgu/meini prawf asesu sydd i'w hasesu ac ystyried yr hyn sy'n realistig ar yr un pryd
- cadarnhau p'un a yw'n weithgaredd wedi'i asesu a ph'un a fydd penderfyniad asesu'n cael ei wneud
- cyfeirio at hawl y dysgwr i apelio yn erbyn y penderfyniad asesu os yw'n berthnasol

Gweler Atodiad 1 am ffurflen Cynllunio Trafodaeth Broffesiynol enghreifftiol

Aseswyr

Rhaid i'r Aseswr fod â'r gallu i dawelu meddwl y dysgwr ac addasu'r ffordd mae'n ymddwyn i gyfleu sensitifrwydd – gyda chiwiau dieiriau a llafar. Os yw'r Aseswr wedi paratoi strwythur ar gyfer y drafodaeth broffesiynol, bydd hynny o gymorth i'r dysgwr. Gall fod yn seiliedig ar yr hyn i'w drafod a/neu'r deilliannau dysgu/meini prawf asesu i'w hasesu – a bydd yn helpu'r dysgwr i barhau i ganolbwyntio ar yr hyn y mae angen ymdrin ag ef.

Hefyd – cofiwch hyn, mae'n bwysig – rhaid i Aseswyr gofio GWRANDO yn hytrach na siarad drwy'r amser a defnyddio unrhyw seibiau a thawelwch yn effeithiol. Mae'n bwysig rhoi amser i'r dysgwr i fyfrio a meddwl cyn siarad, ac i ofyn cwestiynau ymholgar ac iaith y corff agored sy'n annog y dysgwr i ehangu ar unrhyw ymateb ac i ychwanegu ato: "dyna ddiddorol, dyweda fwy am....", "dwi'n gweld, a?". Cofiwch 'gorau doethineb, tewi'.

"Silence is the element in which great things fashion themselves together"
(Thomas Carlyle, 1831)

Dylai trafodaeth broffesiynol ddefnyddio dulliau holi yn effeithiol e.e. defnyddio cwestiynau agored, ysgogi a defnyddio cwestiynau penodol ond sesiwn sgysiol ddylai hon fod, **NI DDYLAI**, fel y nodwyd yn flaenorol, fod yn sesiwn holi ac ateb. I fod yn effeithiol, mae angen rheoli'r amser – mae'n llawer gwell cael 30 munud o drafodaeth 'o safon' na threulio awr a mwy lle mae'r dysgwr yn chwilio am eiriau ac yn 'pendroni' heb ymateb Dylai'r drafodaeth fod yn un fer ond cyfoethog.

Dylid ysgogi a gofyn unrhyw gwestiynau mewn ffordd sy'n ehangu'r ffordd o feddwl, ac yn symud y dysgwr o agweddau cul i agweddau ehangach eu gwybodaeth. Mae'n ddefnyddiol gofyn y cwestiynau rhwyddach i'r dysgwr yn gyntaf, er mwyn i'r unigolyn ymlacio cyn symud ymlaen i gwestiynau mwy cymhleth. Yna gellir defnyddio ysgogiadau a gofyn cwestiynau ymhelaethu unwaith y bydd y dysgwr wedi ymlacio ac yn teimlo'n fwy parod i siarad.

Yn ystod y drafodaeth, os bydd dysgwyr yn crwydro oddi ar y deilliannau dysgu/meini prawf asesu neu feysydd eraill dan sylw yn y drafodaeth neu'r asesiad, gall yr Aseswr gyfeirio at y strwythur ac arwain y drafodaeth yn ôl i'r hyn y dylai fod drwy ddefnyddio ysgogiadau fel;

- lawn, beth am fynd nôl i edrych ar MPA3.1 eto, beth y byddet ti'n ei wneud pe byddai?
- Gwych. Gan feddwl mwy am faes xxx, dyweda wrthyf?

- Dyweda fwy wrtha i am ...?
- Esbonia ychydig bach mwy am?
- Gan ganolbwyntio ar MPA2.3, dyweda wrthyf beth ddigwyddodd pan?
- Disgrifia beth wnest ti pan ...?
- Esbonia pam y digwyddodd hyn yn dy farn di?
- Gan feddwl am, wyt ti'n gallu gwerthuso beth aeth o'i le/beth weithiodd yn dda a beth ddysgaist ti o hyn?
- Rwyd ti wedi amlinellu, nawr esbonia beth y gallet ti fod wedi'i wneud yn wahanol o bosib?
- Wrth i ti gyflawni'r gweithgaredd hwn, esbonia sut gwnest ti gynllunio ar ei gyfer a beth wnest ti?

Ymhlith diffygion cyffredin y drafodaeth broffesiynol mae:

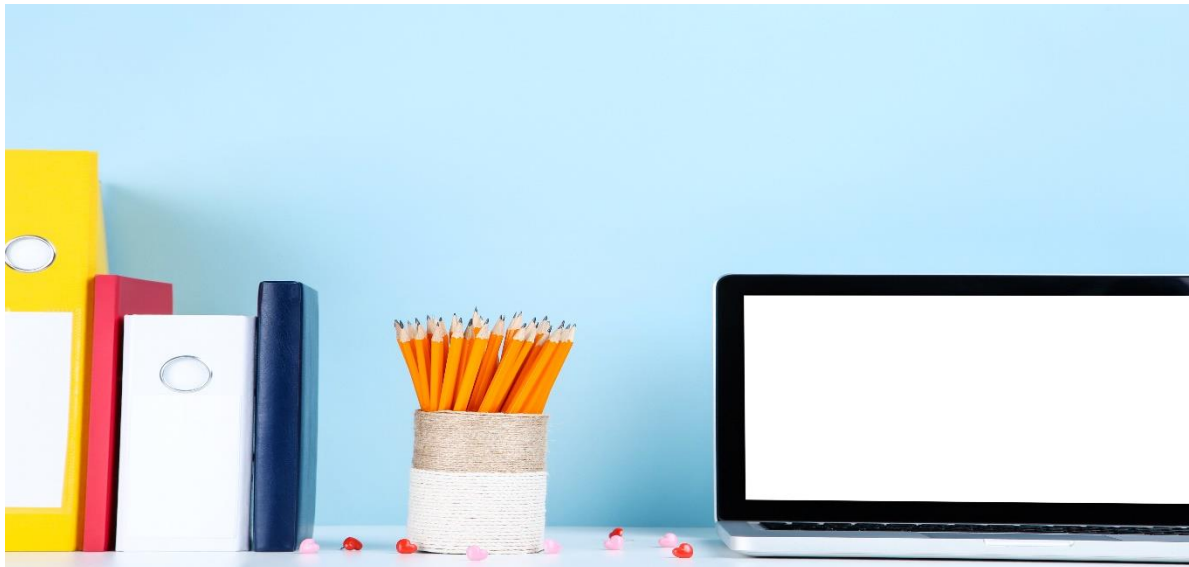
- gofyn gormod o gwestiynau ar unwaith
- gofyn cwestiwn ac yna, fel yr Aseswr, yn ateb y cwestiwn eich hun
- gofyn yr un math o gwestiwn bob amser
- ymyrryd yn rhy gynnar – peidio â rhoi amser i'r dysgwr i feddwl ac i ymateb
- anwybyddu atebion
- gofyn cwestiynau anodd yn rhy gynnar yn y sgwrs
- troi'r cyfnod amser yn sesiwn holi ac ateb, wedi'i arwain gan yr Aseswr.

6 Gwneud cofnodion

Mae creu trywydd archwilio drwy gofnodi'r drafodaeth broffesiynol yn helpu'r Aseswr, y dysgwr, y Swyddog Sicrhau Ansawdd Mewnol (SSAM) a'r Swyddog Sicrhau Ansawdd Allanol (SSAA) i 'wneud synnwyr' o dystiolaeth y dysgwr. Mae'n gwneud y drafodaeth broffesiynol yn rhywbeth mwy ffurfiol. Gellir cofnodi'r drafodaeth mewn sawl ffordd wahanol – ysgrifennu nodiadau ar ddogfen briodol, ond y ffordd sy'n gweithio orau fel arfer yw gwneud recordiad fideo neu sain. Pa bynnag dull cofnodi a ddefnyddir RHAID cynnwys cyfeiriad at yr uned a'r deilliannau dysgu/meini prawf asesu sy'n cael eu hasesu a'u hawlio.

Os yw'r Aseswr yn ysgrifennu nodiadau, mae'n ymarfer da hefyd i'r Aseswr geisio cofnodi geiriau neu ddull ymadrodd y dysgwr er mwyn dangos yn glir mai ymatebion y dysgwr a nodir. Hefyd – mae angen i'r dysgwr a'r Aseswr lofnodi a dyddio'r nodiadau i'w dilysu ac i'w cadarnhau fel gwir gofnod o'r drafodaeth.

Rhaid cadw unrhyw nodiadau am yr hyn a ddywedwyd yn y drafodaeth broffesiynol. Dylent fod ar gael fel y gall pobl fel y SSAM a'r SSAA eu samplu'n ddiweddarach. Yn y nodiadau, rhaid i'r Aseswr gofnodi enw'r dysgwr ac enw'r Aseswr, dyddiad cynnal y drafodaeth broffesiynol, y lleoliad, crynodeb fer o'r hyn a aseswyd a sylw i ddweud bod hawl y dysgwr i apelio yn erbyn penderfyniad yr asesiad wedi'i drafod. Dylai nodiadau hefyd gynnwys adborth asesu i'r dysgwr a gosodiad yn nodi pa benderfyniad a wnaed am yr asesiad. Felly, ar ddiwedd y drafodaeth broffesiynol, er enghraifft, efallai y bydd yr Aseswr yn gofyn i'r dysgwr beth aeth yn dda yn ei farn ef/hi a beth y gallai fod wedi'i wneud yn well. Yna, bydd yn rhoi ei benderfyniad. Yna byddai'n nodi rhywbeth fel 'Mae'r Aseswr yn cadarnhau bod eich trafodaeth broffesiynol wedi bodloni gofynion MPA3.1.' Wedyn byddai'r Aseswr a'r dysgwr yn llofnodi ac yn dyddio'r nodiadau fel gwir gofnod o'r hyn a ddywedwyd.



Recordio digidol – gwneud y defnydd gorau o dechnoleg

Gellir defnyddio ffonau clyfar, Negeseua Sydyn ar-lein a llwyfannau digidol eraill fel dulliau recordio digidol i gofnodi'r drafodaeth broffesiynol. Rhaid i bob recordiad fod wedi'i gadw ac ar gael i bobl eraill fel y gall y SSAM a'r SSAA, er enghraifft, eu samplu'n ddiweddarach. Mae'n hanfodol felly bod yr holl wybodaeth a fyddai wedi'i chynnwys mewn cofnod ysgrifenedig neu'r 'nodiadau' y cyfeiriwyd atynt uchod yn rhan o'r recordiadau. Er enghraifft, dylid rhoi enw'r dysgwr ac enw'r Aseswr, dyddiad cynnal y drafodaeth, y lleoliad, crynodeb fer o'r hyn sy'n cael ei asesu a hawl y dysgwr i apelio yn erbyn penderfyniad yr asesiad, adborth yr asesiad i'r dysgwr a gosodiad yn nodi pa benderfyniad a wnaed am yr asesiad. Yn yr un modd, ar ddiwedd trafodaeth broffesiynol, efallai y bydd yr Aseswr yn holi'r dysgwr beth aeth yn dda yn ei farn ef a beth a allai fod wedi'i wneud yn well. Yna byddai'n nodi'n glir 'Rydw i'n cytuno bod dy drafodaeth broffesiynol wedi bodloni gofynion MPA3.1.'



Mewn recordiadau digidol, mae'n bwysig bod y deilliannau dysgu/meini prawf asesu yn cysylltu'n benodol â'r hyn a ddywedir yn rhan o'r recordiad – a gall yr Aseswr wneud hyn yn ystod y recordiad e.e. gall ddweud er enghraifft 'reit, gan symud ymlaen nawr at MPA2.2 dyweda wrthyf am.....' Hefyd, mae angen i'r Aseswr gadw llygad fras ar yr amser yn ystod y

recordiad yr aed i'r afael â'r maen prawf yn rhan o'r drafodaeth, e.e. 1 mun 55 eiliad, MPA3.1, 2 fun 43 eiliad MPA5.4 ac MPA5.5, ac ati. Yna gellir cynnwys y recordiad yn rhan o dystiolaeth y dysgwr cyn belled â bod y meini prawf asesu wedi'u hanodi er mwyn dangos ymhle y cawsant eu trafod/bodloni.

Yn olaf, ni ddylai cynnwys unrhyw drafodaeth broffesiynol gyfaddawdu cyfrinachedd unrhyw unigolyn o gwbl. Rhaid cadw at ddeddfwriaeth diogelu data a pholisïau cyfrinachedd bob amser. Byddai disgwyl hefyd i'r Aseswr fod wedi esbonio hyn i'r dysgwr ar ddechrau'r broses asesu. Rhaid diogelu data/cadw at ofynion GDPR bob amser wrth ddefnyddio technolegau recordio.

Rhywfaint o arweiniad ar roi adborth asesu

- Cyn rhoi adborth, gofynnwch i'r dysgwr beth aeth yn dda ym marn yr unigolyn a beth a allai fod wedi'i ateb yn well
- Gwnewch yn siŵr bod adborth yn canolbwyntio ar bethau penodol o ran sut aeth y dysgwr ati i fodloni'r deilliannau dysgu/meini prawf asesu
- Cadarnhewch yn glir beth yw'r penderfyniad(au) asesu
- Cytunwch ar gynllun gweithredu gyda'r dysgwr yn ymwneud ag unrhyw beth y mae angen ei ailadrodd, unrhyw waith sy'n weddill neu'r hyn y mae angen gwella arno
- Gwnewch yn siŵr bod copi o'r recordiad a/neu'r adborth ysgrifenedig wedi'i gynnwys ym mhorthffolio'r dysgwr ac yng nghofnodion y ganolfan, wedi'i lofnodi a'i ddyddio gan yr Aseswr a'r dysgwr.

Ymhlith ffactorau eraill i'w hystyried mae'r canlynol:

- Amser ac adnoddau – mae angen i'r Aseswr baratoi'n ofalus cyn y drafodaeth broffesiynol a gall fod angen cael a chadw cyfarpar ychwanegol
- Gallu a hyder yr Aseswr – rhaid i'r Aseswr fod â'r gallu rhwydd i annog dysgwyr a gofyn cwestiynau agored, ymholgar, gan wrando er mwyn cael y wybodaeth ofynnol a gallu gweld lle mae angen gofyn cwestiynau dilynol – nid yw pob Aseswr yn rhagori yn hyn o beth.

7 Rhywfaint o arweiniad i'r Swyddog Sicrhau Ansawdd Mewnol

Rhestr wirio i'r SSAM wrth samplu cofnodion trafodaethau proffesiynol

- Nid cyfres o gwestiynau ac atebion yw trafodaeth broffesiynol
- Dylai lifo fel sgwrs dechnegol, gyda chanolbwynt iddi
- Ni ddylai swnio fel darllen o sript
- Dylai'r dysgwr siarad yn rhugl am y gofynion dan sylw
- Dylai'r Aseswr fod yn annog, yn tywys ac yn cyfrannu, gan wneud hynny heb arwain y dysgwr
- Ar y cyfan dylai'r Aseswr fod yn siarad llai na'r dysgwr
- Dylai fod penderfyniad asesu clir, y mae'n bosibl sicrhau ei ansawdd
- Dylid cofnodi'n fanwl ar y daflen adborth yn erbyn y deiliant dysgu/meini prawf asesu/meysydd gwaith a asesir
- Dylid cofnodi enw'r dysgwr a'r Aseswr, dyddiad cynnal y drafodaeth, y lleoliad, crynodeb fer o'r hyn a gafodd ei asesu a hawl y dysgwr i apelio yn erbyn y penderfyniad asesu.

8 Pa bryd nad yw'n addas defnyddio trafodaeth broffesiynol fel dull asesu?

Efallai y gall hwn fod yn ddull asesu sy'n llai addas yn y sefyllfaoedd canlynol:

- wrth asesu sgiliau a rhai ymddygiadau mewn galwedigaethau ymarferol y byddai'n well eu hasesu'n uniongyrchol drwy arsylwi yn y gweithle/asesu ymarferol neu ddefnyddio tystiolaeth Tyst Arbenigol
- os nad yw trafodaeth broffesiynol yn weithgaredd sy'n digwydd yn rheolaidd mewn rôl alwedigaethol
- os nad yw trafodaeth broffesiynol yn weithgaredd asesu a ganiateir mewn cymhwyster neu'n rhan o'r gofynion asesu ffurfiannol neu grynodol mewn prentisiaeth

Caiff ei gydnabod, dan amgylchiadau eithriadol, mai'r unig ddewis sydd ar gael efallai i gasglu tystiolaeth briodol gan ddysgwyr yw defnyddio trafodaeth broffesiynol. Y Sefydliad Dyfarnu neu'r Awdurdod Rheoleiddio fydd yn rhoi cyfarwyddyd o ran y defnydd o drafodaethau proffesiynol yn ystod y cyfnod hwn. Mae'n hanfodol felly bod yr Aseswr neu ei gyflogwr yn trafod defnyddio'r dull hwn gyda'r SSAM cyn gweithio gyda'r dysgwr.

Risgiau'r dull asesu hwn

Os gofynnir gormod o gwestiynau, dim ond tystiolaeth gyfyngedig y mae'r drafodaeth broffesiynol yn debygol o'i chynhyrchu. Yn yr un modd, os bydd cwestiynau wedi'u dylunio'n wael neu'n rhai caeedig (gan arwain at ymateb ie/na), neu os bydd ailadrodd a llai o ddiffinio'n perthyn i'r cwmpas. Mae'n bwysig osgoi cael rhestr fecanyddol o gwestiynau fel trafodaeth, dylai fod yma gyfle i **drafod** ac i archwilio maes diddordeb.

Gall swm mawr o dystiolaeth ansoddol ddeillio o drafodaeth broffesiynol felly gall fod yn anodd graddio/barnu, dilysu a chymharu, yn arbennig os yw'n cael ei ddefnyddio fel dull asesu ar draws gweithgaredd grŵp cyfoedion y mae nifer o ddysgwyr yn ymwneud ag ef ar yr un pryd. Dawn yr Aseswr yma yw cofnodi a defnyddio'r dystiolaeth a ddarperir gan **bob** dysgwr. Gall hyn amrywio yn ôl rôl y dysgwr ei hun yn y gweithgaredd grŵp, neu ar sail ei gyfraniad yn gyffredinol yn ystod y drafodaeth broffesiynol.

Gall fod llawer llai o risg wrth recordio'r drafodaeth gan ddefnyddio llwyfannau sain neu fideo. Drwy wneud hyn mae'n bosibl archwilio'r dystiolaeth yn drylwyr, gan gynnwys sut defnyddiodd yr Aseswr dôn ei lais a'r ysgogi/mathau o gwestiynau, a hefyd ymatebion air am air a deialog y dysgwr – mae'r manylion hyn yn gwbl amlwg mewn recordiadau fideo a sain, ond yn aml wedi'u colli os dewisir cofnodi'r drafodaeth ar ffurf ysgrifenedig yn unig.

Templed

Darparodd City & Guilds dempled enghreifftiol i fod o gymorth i Aseswyr o ran proses ymgymryd â thrafodaeth broffesiynol.

Atodiad 1 Ffurflen Cynllunio Trafodaeth Broffesiynol

Enw'r Ymgeisydd: _____

Enw'r Aseswr: _____

Dyddiad: _____ Amser: _____

Hyd Arfaethedig: _____

Deilliant (deilliannau) Dysgu	Meini prawf asesu	Beth fydd yn cael ei drafod yn rhan o'r drafodaeth	Cyfeirnod cofnodi

Llofnod yr ymgeisydd: _____ Dyddiad: _____

Llofnod yr Aseswr: _____ Dyddiad: _____

Llofnod y Swyddog Sicrhau Ansawdd Mewnol (os yw'n rhan o'r sampl): _____

Dyddiad: _____

Atodiad 2 Ffurflen trafodaeth broffesiynol

Teitl y Cymhwyster		Rhif y Cymhwyster	
Enw'r Dysgwr		Rhif Ymrestru	

Cofnod o'r drafodaeth (pwyntiau allweddol yn unig os defnyddir recordiad sain neu fideo)		Cyfeirnod amser (os yw'n recordiad)
<p>Parhewch ar dudalen ar wahân os bydd angen</p>		
Unedau / deilliannau dysgu / meini prawf asesu dan sylw yn y drafodaeth hon	Canlyniadau dan sylw yn yr unedau / deilliannau dysgu / meini prawf asesu	

Datganiad yr Aseswr/dysgwr

Cadarnhaf fy mod wedi asesu'r holl waith a gynhyrchwyd ac wedi sicrhau bod y gwaith yn waith y dysgwr a enwyd. Yr wyf wedi sicrhau yn ystod y broses asesu trafodaeth broffesiynol bod y dystiolaeth a ddarparwyd yn ddilys, awthentig, dibynadwy, cyfredol ac yn ddigonol o ran y safonau gofynnol.

Enw'r aseswr		Dyddiad	DD/MM/BB
Llofnod yr aseswr			
Llofnod y Dysgwr		Dyddiad	DD/MM/BB